

En & vert

Avec vous

Le magazine des entreprises du paysage et des jardins

N°28
Avril 2021



chaque
jardin
compte

Dossier : Piscine et jardin, une complémentarité à renforcer

TIRÉ À PART

Tour de France
des jardins
thérapeutiques

ZOOM SUR

Alternatives au gazon

La pierre sèche au jardin

Invitation à Berchigranges

Patricia Ricard, plaidoyer pour la planète

Tour de France des jardins thérapeutiques

2021, année de défis

La crise que nous traversons, comme toute crise, nous force à nous remettre en question, à nous réinventer, à penser autrement. Certes, notre secteur du paysage s'en sort mieux que d'autres, comme en témoignent les chiffres de notre baromètre semestriel. C'est sur le marché des particuliers que la reprise a été la plus forte au lendemain du confinement.

Obligé de se replier chez soi, chacun d'entre nous aspire à plus de confort à l'intérieur et à l'extérieur. Sans trop de surprise, la demande pour créer une piscine dans son jardin, où nous pensions tous passer une grande partie de nos vacances, a été particulièrement forte à partir de mai. Mais que serait la piscine sans aménagement paysager autour ? C'est ici que notre savoir-faire et notre vision globale du jardin interviennent. Tirons parti de cet atout pour satisfaire nos clients.

Plus globalement, nos activités sont portées à la fois par cette demande sociétale croissante pour plus d'espaces verts, et par les enjeux environnementaux auxquels nos réalisations sont l'une des réponses. Protéger l'environnement et la biodiversité doit être un de nos credo : sachons faire évoluer nos pratiques pour que les nouvelles contraintes deviennent des opportunités.

Plusieurs pistes sont abordées au fil des pages pour nourrir notre réflexion, que ce soit pour trouver des



alternatives au gazon, favoriser la biodiversité grâce aux murs en pierre sèche, ou repenser les priorités dans la formation de nos salariés en anticipant les besoins de demain.

L'environnement est favorable à nos métiers. L'Unep mène actuellement de nombreuses actions pour placer nos entreprises en première ligne de la transition écologique : à nous de saisir toutes les opportunités qui se présentent pour promouvoir nos compétences et notre professionnalisme, et nous inscrire dans le temps long.

LAURENT BIZOT,
PRÉSIDENT DE L'UNION NATIONALE DES
ENTREPRISES DU PAYSAGE



PISCINE ENTOURÉE D'UN JARDIN DE TYPE MÉDITERRANÉEN. BOYER JARDIN & PISCINE, L'ESPRIT PISCINE

Sommaire

Actus	03
Vie de la profession	
Un label pour le Génie écologique	39
Cap sur le développement	42
La formation, au service de la compétitivité des entreprises	44
Baromètre de la profession	49
Emploi et climat	50
Dossier	
Piscine et jardin, une complémentarité à renforcer	54
Zoom sur	
Tour de France des jardins thérapeutiques	66
Innovation	
Drones, mode d'emploi	76
Avis d'expert	
La pierre sèche au jardin	82
Tendances	
Alternatives au gazon	90
Initiatives Jardin	
Invitation à Berchigranges	96
Grand témoin	
Patricia Ricard, plaidoyer pour la planète	104
Feuilles à feuilles	114

En Vert & Avec vous est une publication de l'Union Nationale des Entreprises du Paysage, 60 ter rue Haxo, 75020 Paris. Tél. : 01 42 33 18 82 - Directeur de la publication : Laurent Bizot - Comité éditorial : V. Adeline, L. Bizot, P. Darnet, L. Dumas, F. Furtin, Ch. Gendron, Ch. Gonther, S. Goujon, P. Goubier, J. Malsoute, A. Selinger, J.-Ph. Teilhol, D. Veyssi
Rédactrice en chef : Bénédicte Boudassou (conception, rédaction, coordination), b.boudassou@gmail.com. Régie publicitaire : FFE, 15 rue des Sablons, 75016 Paris. Tél. : 01 53 36 20 40. Publicité : J.-S. Cornillet, js.cornillet@ffe.fr, assistante de fabrication : Aida Pereira - 01 53 36 20 39 - aida.pereira@ffe.fr. Maquette : Matthieu Rollat, matthieu.rollat@gmail.com.
 Imprimeur : Espace Grafic - ISSN 2431-6423



Les engagements de service de l'Unep sont certifiés, depuis 2006, selon le référentiel Quali'OP. Depuis 2014, l'Unep a le niveau confirmé de l'évaluation Afaq 26000 (démarche RSE). Ces démarches sont gages de confiance pour ses adhérents et ses interlocuteurs.





Tour de France

Sac au dos et carte en main, Romane Glotain partira en mai prochain pour son tour de France des jardins thérapeutiques. Fondatrice du Jardin des Maux'passants, elle partagera cette expérience avec les professionnels du paysage, de la santé et les élèves des lycées agricoles pour encourager au développement de ces jardins.

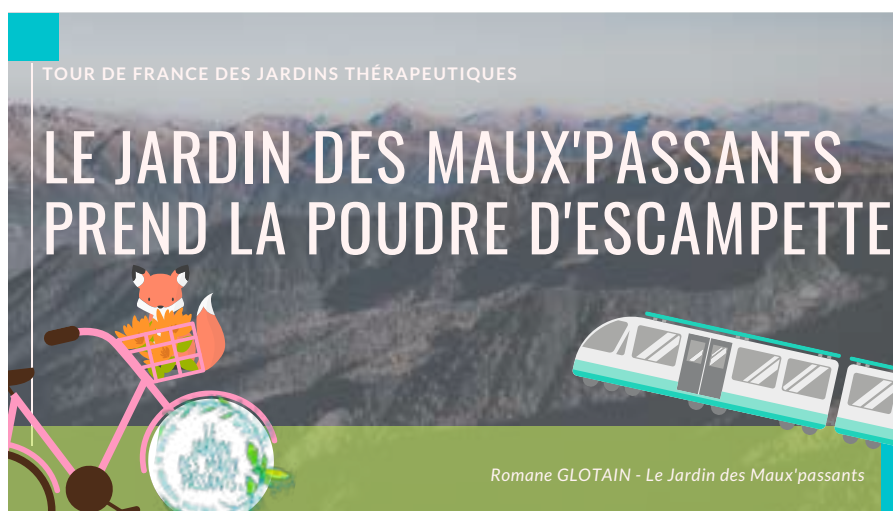


Romane Glotain

Lundi 10 mai, élèves, enseignants et collègues de travail de Romane seront réunis autour d'elle au lycée Jules Rieffel, pour le grand départ. Deux mois à vélo et en train attendent en effet cette jeune femme qui prépare ce voyage avec un réel enthousiasme tant elle est convaincue de son utilité ! Son but : expliquer ce que sont les jardins thérapeutiques, montrer leur diversité, et sensibiliser les professionnels tout comme les lycéens et étudiants à cette branche encore mal connue du paysage. Par cette expérience, elle souhaite bien sûr fédérer autour des jardins de soins le plus de monde possible, dans les différents secteurs d'activités qui en sont parties prenantes, c'est-à-dire les personnels des établissements de soin, autant que les paysagistes-concepteurs, les entreprises du paysage et les animateurs.



Bacs potagers TERRAform installés au lycée Jules Rieffel dans le jardin thérapeutique



Jardinage avec des personnes âgées à l'EHPAD Le Château d'Eve

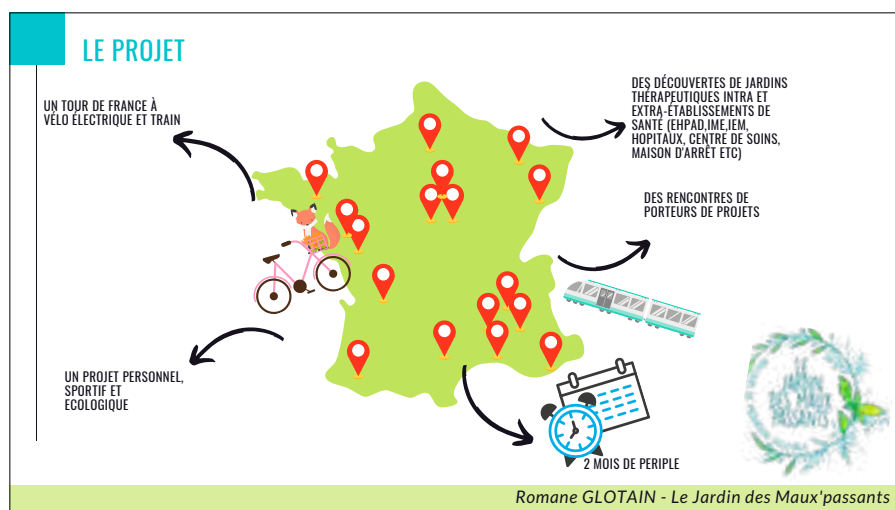
Mission de service public

Passionnée par ces jardins où on soigne parfois le corps, parfois l'esprit, et souvent les deux à la fois, Romane n'en est pas à son premier projet. Et même si elle doit apprendre à réparer seule son vélo électrique et maîtriser tous les aléas qu'elle rencontrera sur la route, la mission qu'elle s'est donnée lui semble d'une véritable nécessité aujourd'hui. Au sortir du premier confinement, la prise de conscience des bienfaits de la nature et des jardins a été une révélation pour beaucoup de gens. Il est donc temps, selon elle, de se pencher sur le rôle des

jardins thérapeutiques, qu'ils soient au sein d'institutions de soins, de maisons de retraite ou extérieurs et destinés à accueillir des personnes vulnérables pour des animations de jardinage. Son Jardin des Maux'passants, structure qu'elle a fondée récemment, sera l'un de ceux-ci quand elle aura trouvé le terrain idoine pour cette création. C'est ce que Romane appelle la « médiation végétale » : les plantes et le jardin viennent au secours des maux de notre espèce, un beau programme qu'il faut cependant élaborer avec rigueur.



Atelier intergénérationnel



Son tour de France fait ainsi figure d'appel à mobilisation autour de ce sujet, car le besoin en jardins de soins augmente mais leurs règles de création ne sont pas encore bien cernées. Il peut, de fait, exister autant de types de jardins de soins que de types de maladies ou de handicaps pour lesquels les plantes et le jardinage apporteront leurs bienfaits. La création de ces jardins doit donc se faire en concertation avec les usagers et les professionnels de santé ou d'éducation spécialisée, ce qui n'est pas encore assez le cas. « Il faut par exemple éviter que le côté esthétique prenne le pas sur le côté thérapeutique » explique Romane. « Dans les EHPAD, planter des graminées donne un bel aspect contemporain mais ne parle pas aux personnes âgées qui préfèrent les grosses potées de géraniums très colorées. Ailleurs, quand trois ou quatre bacs sont installés pour la culture en hauteur et bien pensés pour que les personnes à mobilité réduite puissent y accéder, il faut aussi penser à la végétation tout autour. On sait maintenant qu'un environnement bien végétalisé a des effets apaisants, alors ces bacs seuls ne sont pas suffisants même si cette démarche est déjà un pas en avant ».

La complexité d'un jardin thérapeutique demande d'aller plus loin qu'un espace planté où les gens sortent se promener. Il se construit avec les différents publics qui en bénéficieront. L'entretien de ces jardins pose aussi plusieurs difficultés, en particulier dans les établissements qui ferment pendant l'été. Par manque d'arrosage, manque de suivi, et sans personnel dédié à l'entretien, certains jardins sont abandonnés puis disparaissent : un bien triste sort quand on sait qu'ils ont de véritables vertus pour notre santé.

Découverte des plantes potagères avec des enfants en situation de handicap





Sensibiliser et communiquer

De nombreuses questions restent donc en suspens concernant les jardins thérapeutiques, leur création et leur maintien dans le temps. C'est pourquoi Romane Glotain se lance dans cette aventure. Avec sa mascotte Paulin dans le portebagage, Romane sera suivie chaque jour par les élèves des lycées agricoles sur le blog créé pour l'occasion, mais aussi par les professionnels

du paysage et de la santé grâce à des vidéos postées sur YouTube. Sur la centaine de jardins de soins qu'elle a recensé sur le territoire, elle compte en visiter une cinquantaine aux quatre coins de l'hexagone, y rencontrer les usagers et les porteurs de projet, participer à des animations de jardinage avec eux, puis partager au plus grand nombre cette expérience.



Plantations dans des bacs potagers avec des jeunes en situation de handicap

Fiches techniques sur chaque jardin et courtes vidéos tournées sur place permettront de créer une base de référence pour toute personne travaillant sur cette thématique. Un documentaire pourra même relater ce tour de France, si le recueil de fonds pour le projet est suffisant, et être diffusé puis suivi de débats pour continuer à communiquer sur le sujet. Les élèves de son ancien lycée, réunis dans le collectif « Les EcoResponsables » piloté par Florent Dionizy, chargé de mission développement durable dans ce lycée agricole, travaillent avec elle pour identifier le parcours, activer le réseau et trouver des partenaires. Déjà, l'établissement Nantes-Terre-Atlantique* et la Fédération Française Jardin, Nature et Santé sont à ses côtés en tant que sponsors d'une partie de la logistique et des financements. Le budget global reste encore à boucler. Un travail de longue haleine qui ne rebute pourtant pas Romane qui a toujours été très active dans sa recherche professionnelle depuis qu'elle est sortie du lycée. Son parcours explique d'ailleurs l'entrain qu'elle met à monter son projet.



Atelier semis pour retrouver les gestes jardiniers

Un parcours enthousiasmant

Élève inscrite en seconde au lycée Jules Rieffel à Saint-Herblain pour suivre un bac technologique en aménagement et valorisation de l'espace, Romane Glotain se destinait au métier de paysagiste. Mais un déclic au cours de ses études l'a très vite guidée vers une voie plus spécifique. Un projet pédagogique de jardin thérapeutique était mené au sein du lycée, géré par

un groupe d'élèves. Dès son arrivée, elle s'y est investie jusqu'à en devenir la référente, et s'est passionnée pour les animations organisées avec les personnes âgées de la maison de retraite voisine. Au fil des trois années qui ont suivi, elle a alors su qu'elle voulait à la fois travailler avec les plantes et aider les publics en situation de handicap grâce au jardinage.

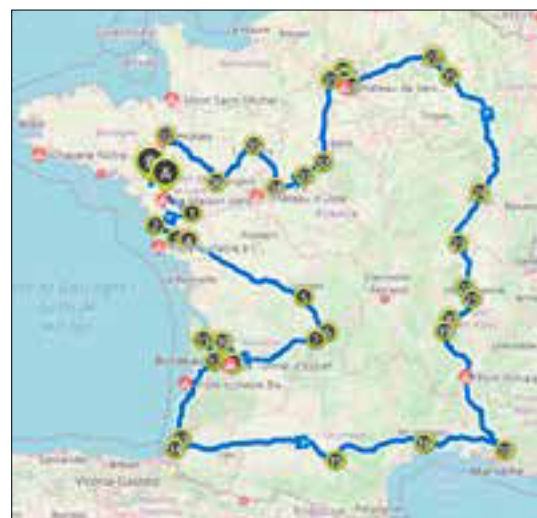


Bac de culture adapté aux personnes à mobilité réduite



Création avec les résidents d'un jardin potager dans une unité de soins

Conçu par l'association La Valise, le bac TERRAform permet d'avoir une importante hauteur de terre profitable à de nombreuses espèces.



A : Départ Lundi 10 mai 2021 - établissement Nantes Terre Atlantique SAINT HERBLAN
B : Arrivée Juillet 2021 - Association Marie Moreau SAINT-NAZAIRE

Faire bouger les lignes

Florent Dionizy continue aujourd'hui à la suivre et soutient son projet de tour de France, certain lui aussi que la filière des jardins de soins va se développer. Il a initié le partenariat entre Romane et Nantes-Terre-Atlantique, le centre d'enseignement dont fait partie le lycée Jules Rieffel, ainsi qu'avec les lycées agricoles engagés dans le réseau développement durable. Ces derniers pourront selon leurs disponibilités, héberger Romane lors de son périple. En contrepartie, elle sensibilisera les élèves lors de conférences et d'animations auxquelles elle participera.

« C'est important que Romane puisse s'arrêter à la fois dans les jardins visités et dans les centres de formation » rappelle-t-il, « afin de sensibiliser les jeunes, futurs professionnels, et en tout premier lieu de les mettre en mouvement dans la gestion et la méthodologie de projet. Comprendre, à travers l'expérience de Romane, qu'il y a des étapes à franchir et un support technique à mettre en place est un formidable moteur. Ce partenariat leur

montre aussi qu'un projet étudiant peut changer le cours d'une vie, faire naître une vocation ou aider à l'orientation. » L'autre but du partenariat est de faire passer un message afin que les établissements de formation agricole gagnent en visibilité pour d'autres métiers que celui d'agriculteur. En effet, depuis que Romane a été interviewée sur France Inter en janvier, elle et Florent Dionizy reçoivent des demandes de renseignements sur la formation et sur les jardins de ce tour de France.

Aujourd'hui, Romane travaille en tant qu'éducatrice spécialisée dans un Institut médico-éducatif (IME) où elle s'occupe d'adolescents en situation de handicap. Elle espère avec son projet parvenir à faire bouger les lignes et à intéresser de nombreuses structures, entreprises et institutions. Valoriser autant les porteurs de projet que les usagers lui tient à cœur. La concrétisation de son Jardin des Maux'passants suivra, car il concentrera toute l'expérience acquise au fil de ses activités où le soin et le jardin ne font qu'un.



Jardin potager des Mélisses au CHU Saint-Etienne, unité psychiatrique



Patio sur dalle béton requalifié en jardin devant une unité Alzheimer à l'hôpital de l'Isle-sur-la-Sorgue

Le Jardin des Maux'passants, atelier de médiation végétale, 06 49 93 18 80

<https://www.facebook.com/LeJardindesMauxpassants>

Pour participer à la cagnotte : <https://www.leetchi.com/.../le-jardin-des-mauxpassants>

www.f-f-jardins-nature-sante.org

www.nantes-terre-atlantique.fr

*EPLEFPA : Nantes Terre Atlantique, établissement public local d'enseignement et de formations professionnelles agricoles